

TATRY NA KRIŽOVATKE – KTO A AKO ROZHODUJE O ICH OSUDE



25. jún 2021

**Dr. Jozef Bednár
Ing. Svetlana Belova**



13
rokov

Spájame prírodu, kultúru
a moderný svet



Združenie vzniklo ako iniciatíva na podporu chránených území,

postupne sa naše činnosti rozšírili o projekty zamerané na záchranu biodiverzity, kultúrnej krajiny, rozvoj vidieka a podporu umenia.

10

inovatívnych projektov v spolupráci medzi národnými parkami a mimovládnyimi organizáciami EÚ, Ruska, Ukrajiny a Kazachstanu realizovaných za viac ako **3 milióny eur**

270

špecialistov chránených území **sa oboznámilo** so skúsenosťami z európskych národných parkov

35

organizovaných **stáží** v európskych národných parkoch

300

špecialistov z európskych parkov sa oboznámilo so skúsenosťami ruských chránených území (návštevy Ruska, výstavy o prírode, atď.)



S podporou Európskej únie



NAŠI PARTNERI – KDE ČERPÁME INŠPIRÁCIU?

Národné parky, inštitúcie a združenia Slovenska, Rakúska, Českej republiky, Nemecka, Maďarska, Talianska, Holandska, Poľska, Slovinska



Národné parky a prírodné rezervácie v Rusku



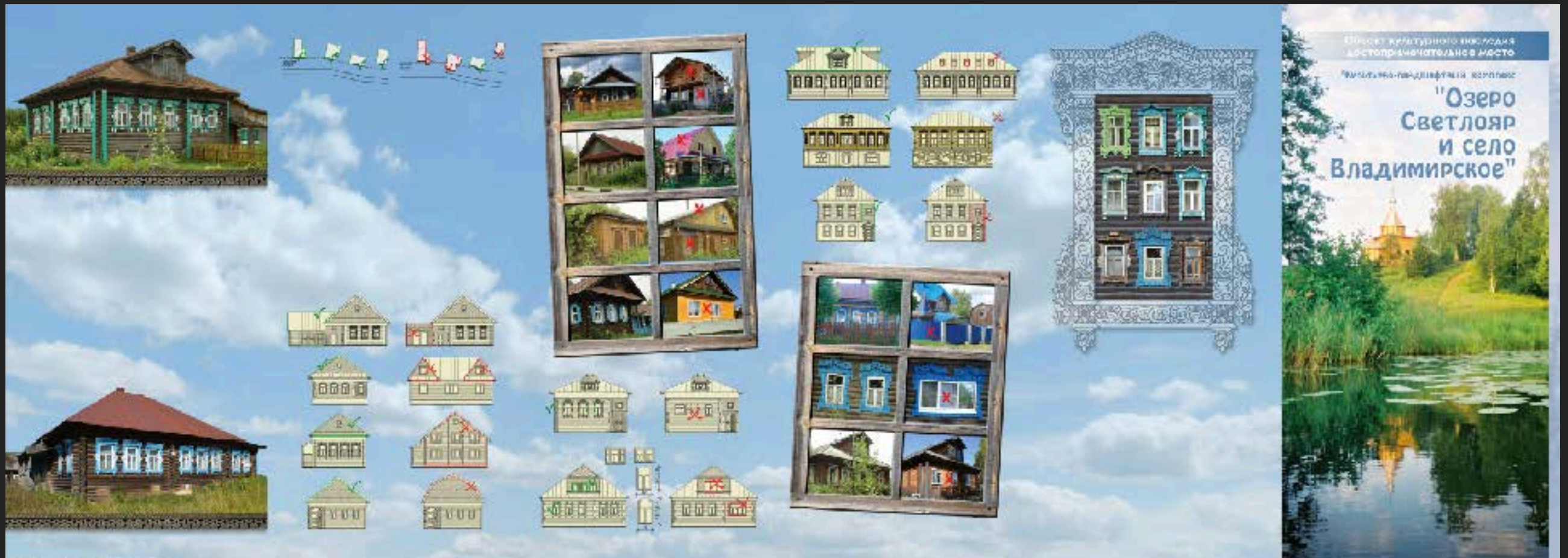
Názov projektu / krajina	Celkový rozpočet EUR	Čiastka na aktivity Machaonu	Roky
„Northern Lights“ – iniciatívy žien pre udržateľný rozvoj Ruského severu	610.000	120.000	2019-2022
Teritória inšpirácie' / Slovenská a Česká Republika, Estónsko a Ukrajina	192.000	93.000	2017-2019
Obnovenie horských lúk vo Vernári a využitie ich biomasy / Slovensko	90.000	45.000	2012-2014
Drevená architektúra v kultúrnej krajine: nové výzvy v modernom svete / Rusko, Ukrajina	480.000	80.000	2014-2016
Zlatý Altaj – bohatstvo pre rozvoj regiónu / Kazachstan	350.000	70.000	2014-2017
Miznúce veľdiela / Rusko	179.000	32.000	2011-2014
KenArt – Európsky kultúrny most / Rusko	149.000	10.000	2009-2010
Podpora ochrany biodiverzity a rozvoja ekoturizmu v Rusku	54.000	28.000	2007-2008
Kultúrne krajiny – tradície pre rozvoj / Rusko, Bielorusko	490.000	8.000	2011-2014

DREVENÁ ARCHITEKTÚRA V KULTÚRNEJ KRAJINE: NOVÉ VÝZVY V MODERNOM SVETE

Krajinno-ekologické plány so zahrnutím architektonických regulatívov – to sa podarilo na Ukrajine a v Rusku aj pri nedokonalej legislatíve

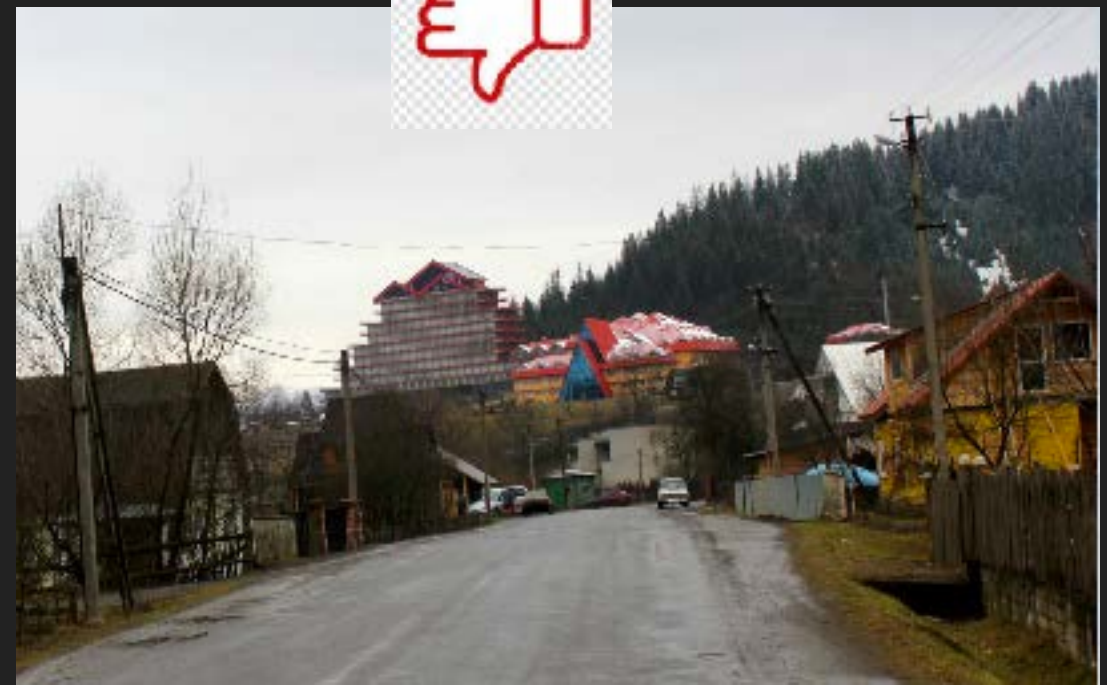
Slúžia ako podklad k územným plánom v 3 národných parkoch a ochrannom pásme 2 muzeí - skanzenov

<https://machaon.eu/architecture/>



SLOVENSKO, RUSKO, UKRAJINA – VÝZVY SÚ ROVNAKÉ

- ▶ Degradácia kultúrnej krajiny a zhoršenie kvality života obyvateľov ako dôsledok nekontrolovanej výstavby bez hodnotenia limitov únosnosti územia, situáciu s dopravou a inžinierskou infraštruktúrou, charakterom krajiny a typického architektonického štýlu a harmónie s prostredím.
- ▶ Investori v drvivej väčšine prípadov majú na mysli iba peniaze a nie zámer pomôcť a vytvoriť niečo prospešné pre región, návštevníkov alebo miestnu komunitu.
- ▶ Mnohé nezávisí na zákone ale od ľudí, ktorí majú právomoc rozhodovať. Často je degradácia krajiny "posvätená" príslušnými úradníkmi ochrany prírody.
- ▶ Verejná kontrola a jasná verejná mienka sú hlavné nástroje, ktoré pomôžu zabrániť tomu, aby developeri si ďalej mohli robiť, čo chcú.



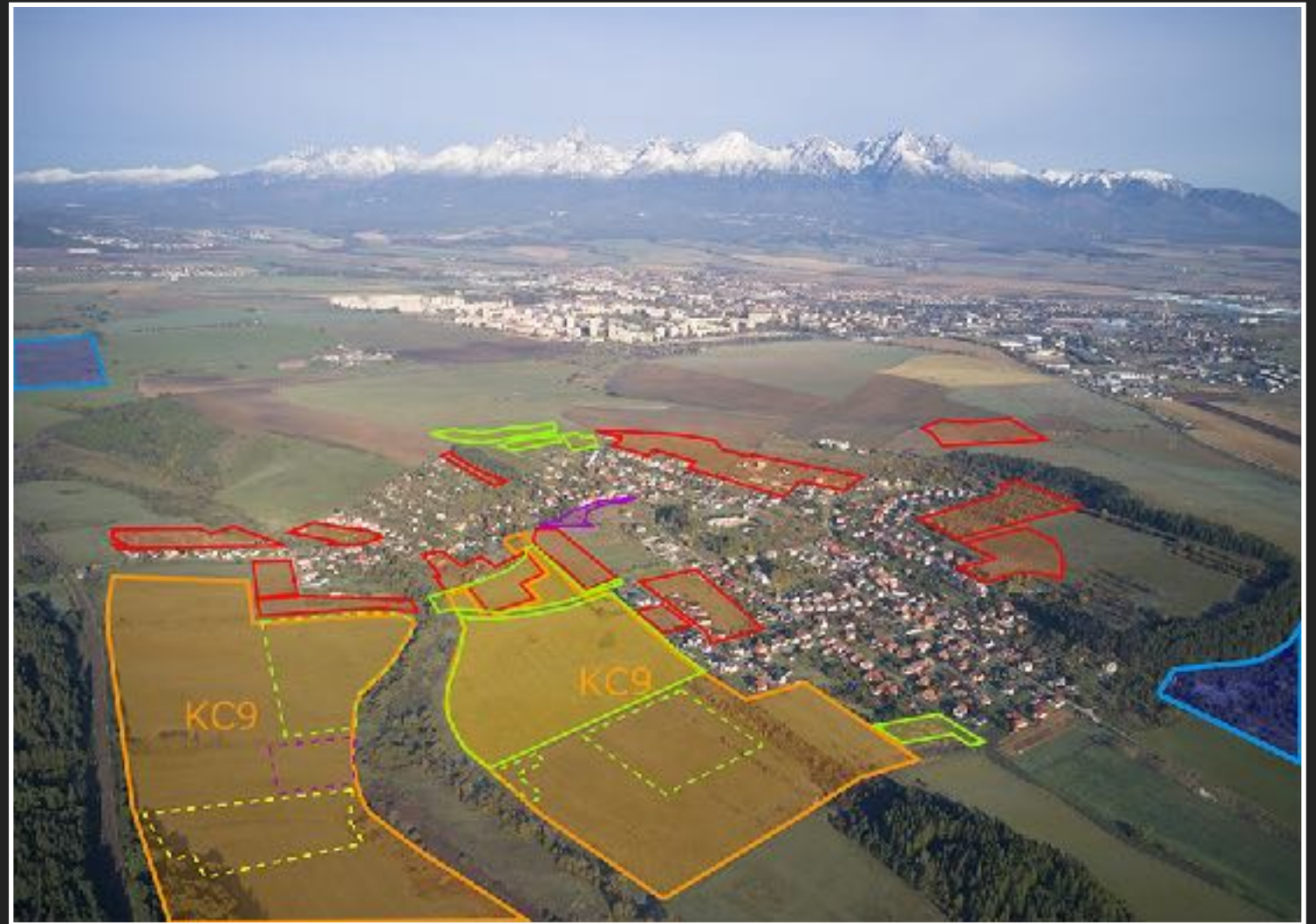
PRIKLAD 1. GÁNOVCE

Milujem zelené
Gánovce



GÁNOVCE: NEÚMERNÝ TLAK NA VÝSTAVBU. PERSPEKTÍVA - X 2-3?

- ▶ V Gánovciach je dnes cca 1400 obyvateľov, **teda 2 x viac ako v 1991** (657 obyvateľov)
- ▶ V Gánovciach je dnes **357 domov** v porovnaní so 184 domami v r.1991
- ▶ Dnes je v Gánovciach **vyše 700 automobilov**, temer 5 x viac v porovnaní so 150 v r. 1991 - **kolaps s dopravou už teraz**
- ▶ plocha pozemkov, ktoré možno už dnes zastavať IBV v súlade s platným územným plánom je 22,5 ha s potenciálom postaviť **222 domov**
- ▶ 7.5.2020 šiesti poslanci odsúhlasili návrh rozšíriť IBV na ploche 15,4 ha s potenciálom postaviť **170 domov** a toto rozhodnutie je **v rozpore s platným územným plánom**, ktorý označuje časť katastra obce KC9 ako najhodnotnejšie krajinné územie, kde nie je dnes výstavba prípustná.



DOLINA GÁNOVSKÉHO POTOKA BEZ ZÁSTAVBY PREDSTAVUJE ZACHOVANÝ KÚSOK VIDIECKEJ KRAJINY S VYSOKOU KRAJINNO-EKOLOGICKOU A KULTÚRNO-HISTORICKOU HODNOTOU PRE CELÉ SLOVENSKO.



← územie Európskeho významu Gánovské slaniská.

Čomu hovoríme NIE?

1. prijímaniu závažných a ďalekosiahlych rozhodnutí poslancami **v tichosti a bez diskusie s občanmi,**
2. **zmenám územného plánu** na prospech jednotlivcov, **ale na úkor väčšiny obyvateľov Gánoviec,**
3. **negatívam,** ktoré ovplyvnia život každého Gánovčana ako sú:
 - výrazne zvýšenie automobilovej dopravy na úzkych uliciach, ktorá **ohrozí bezpečnosť našich detí a chodcov,**
 - **zápchy** na križovatke na hlavnú cestu do Popradu,
 - **kolaps so zásobovaním s pitnou vodou,** keď už dnes na mnohých uliciach je slabý tlak, nedostatočná kapacita vodovodu a **temer každé 2-3 mesiace vážna porucha,**
 - **prehlbenie problému nedostatku občianskej vybavenosti a infraštruktúry** v obci,
 - **strata klúdu a pokoja v dedine** a prekrásneho priestoru pre prechádzky a rekreáciu,
 - **absolútna zmena pohľadu obce,** jej súčasného charakteru a demografickej štruktúry,
 - **ríziko zníženia hodnoty nehnuteľností.**

Čomu hovoríme ÁNO?

1. **transparentným rozhodovacím procesom,** ktorým by predchádzala verejná diskusia, ktorá by sa opierala o odborné stanoviská a dopadové štúdie,
2. **zachovaniu krásnej a jedinečnej doliny** pre ďalšie generácie a komfortný život obyvateľov obce,
3. **harmonickému a postupnému rozvoju obce,** ktorý rešpektuje jej prírodné a kultúrohistorické danosti,
4. zveľadeniu jedinečného dedičstva obce pre lepšie možnosti aktívneho trávenia voľného času, stretávanie občanov a na prospech **rozvoja cestovného ruchu a rekreácie,**
5. ochrane záujmov všetkých občanov obce **a nie len hŕstky vlastníkov pozemkov,**
6. nasmerovanie úsilia a zdrojov obce na **riešenie súčasných problémov** ako sú cestné komunikácie, kanalizácia a vodovod, a nie na vytváranie nových.

Milujem zelené
Gánovce



HLAVNÝ PROBLÉM

Ak verejnosť aj odborníci

sú proti

zástavbe v najcennejších územiach
alebo iným pre prírodu
nebezpečným zmenám v území

**ale investori majú svoj jasný
zámer**

tak Správa Tatranského národného
parku a odbor starostlivosti o
životné prostredie na OÚ v Poprade
pravdepodobne najdú spôsob **ako**

aj bez EIA povedať výstavbe

"áno"



Iniciatíva občanov
Milujem zelené Gánovce

27. júna rozhodujeme o budúcnosti Gánoviec
svojou odpoveďou na otázku v referende

My hovoríme NIE 

výstavbe v najhodnotnejšom
krajinnom území našej obce

Zdroj: mapový podklad od Obce Gánovce, 2020



Dolina Gánovského potoka - krajinný celok (KC) 9 v platnom územnom pláne, ktorý v
záväznej časti označuje túto časť katastra obce ako najhodnotnejšie krajinné územie, kde
nie je výstavba dovolená.

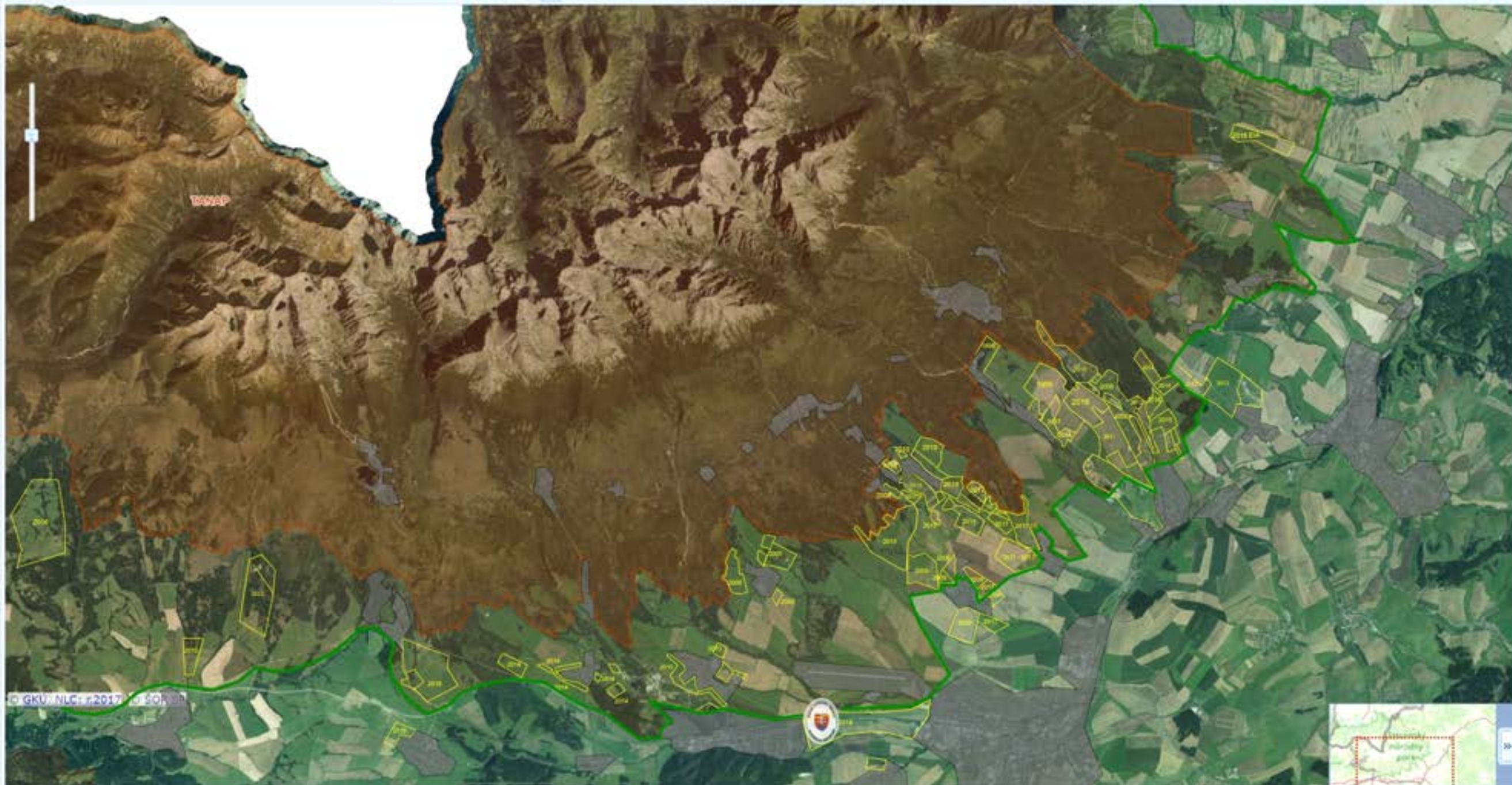
AKO BUDÚ VYZERAŤ VYSOKÉ TATRY A ICH PODHORIE ZA PÁR ROKOV?

Mapový prehľad: Štátnej ochrany prírody SR pre vás prevádzkuje [Tím Odboru správy dát a GIS](#)
Open source mapový framework: [Heron Mapping Client \(MC\)](#) šírený pod licenciou [GNU GPL v3](#)

**MAPA NIE JE POUŽITELNÁ
NA PRÁVNE ÚKONY**

Přibližná měřítka: měřítka, dle dané v 1:500

získaj XY



1 136494 Lokalizácia X: 20 485420 Y: 49 168450

OCHRANNÉ PÁSMO TANAPU

Mapový prehliadač Štátnej ochrany prírody SR pre vás prevádzkuje [Tím Odboru správy dát a GIS](#)
Open source mapový framework: [Heron Mapping Client \(MC\)](#) šírený pod licenciou [GNU GPL v3](#)

**MAPA NIE JE POUŽITEĽNÁ
NA PRÁVNE ÚKONY**

Prírodný mimos, mesto, dedina v SR

získaj XY



1 136494 Lokalizácia X: 20 485420 Y: 49 168450

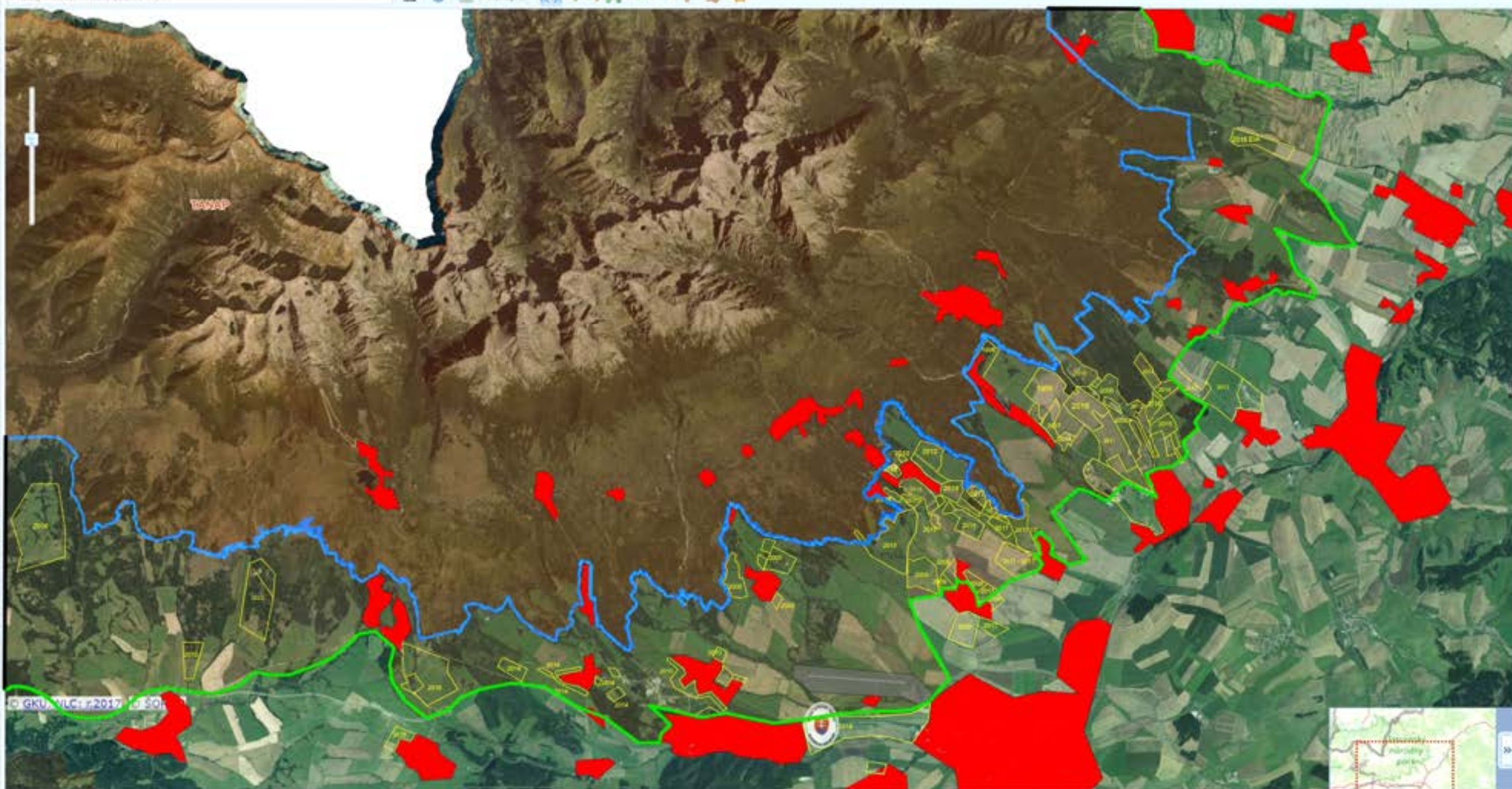
EXISTUJÚCE ZASTAVANÉ ÚZEMIA

Mapový prehliadač Štátnej ochrany prírody SR pre vás prevádzkuje Tím Odboru správy dát a GIS
Open source mapový framework: Heron.Mapping.Client (MC) šírený pod licenciou GNU GPL v3

**MAPA NIE JE POUŽITEĽNÁ
NA PRÁVNE ÚKONY**

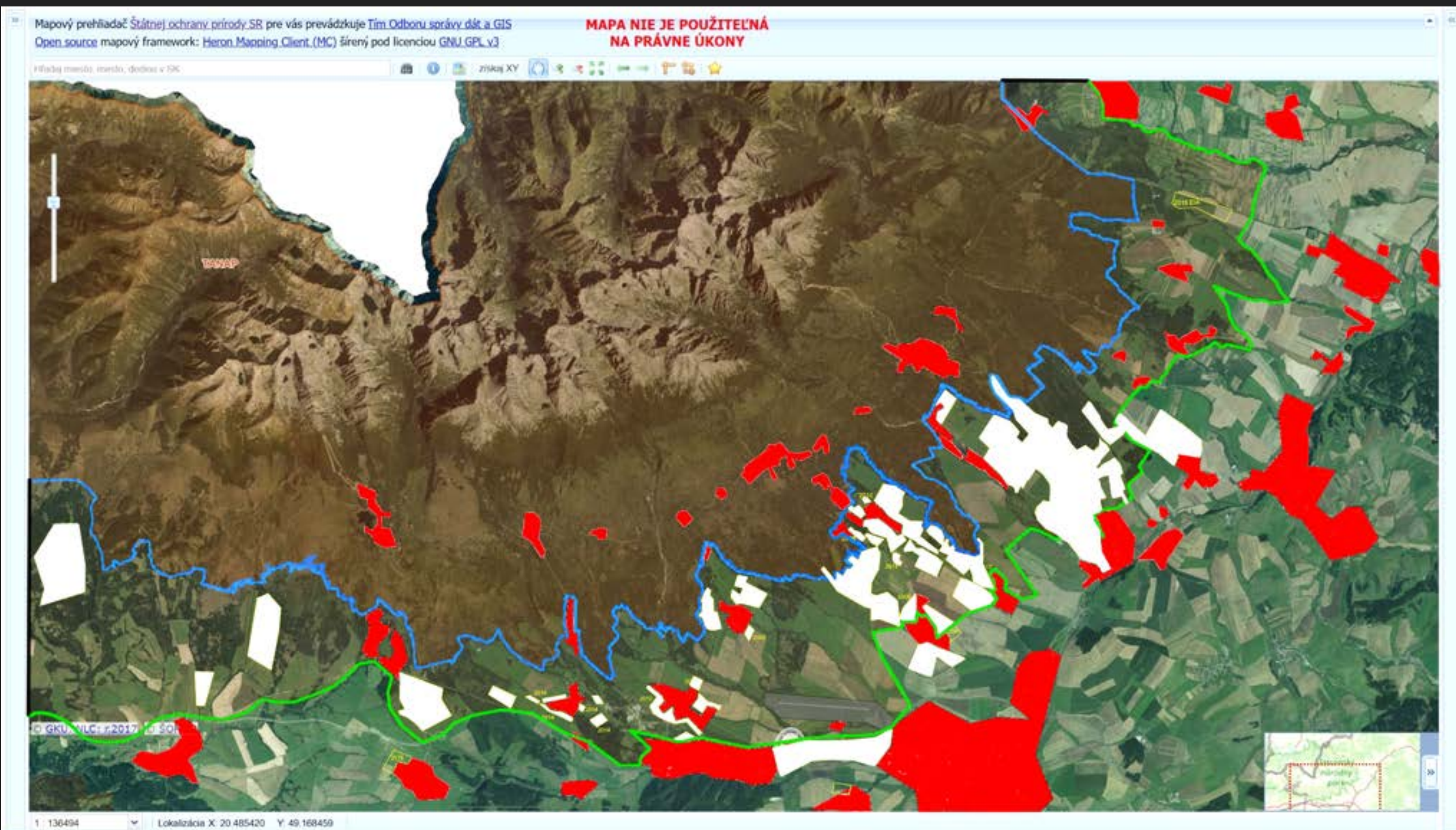
Přidání měřítka, měřítka, dle měřítka v 50K

získat XY



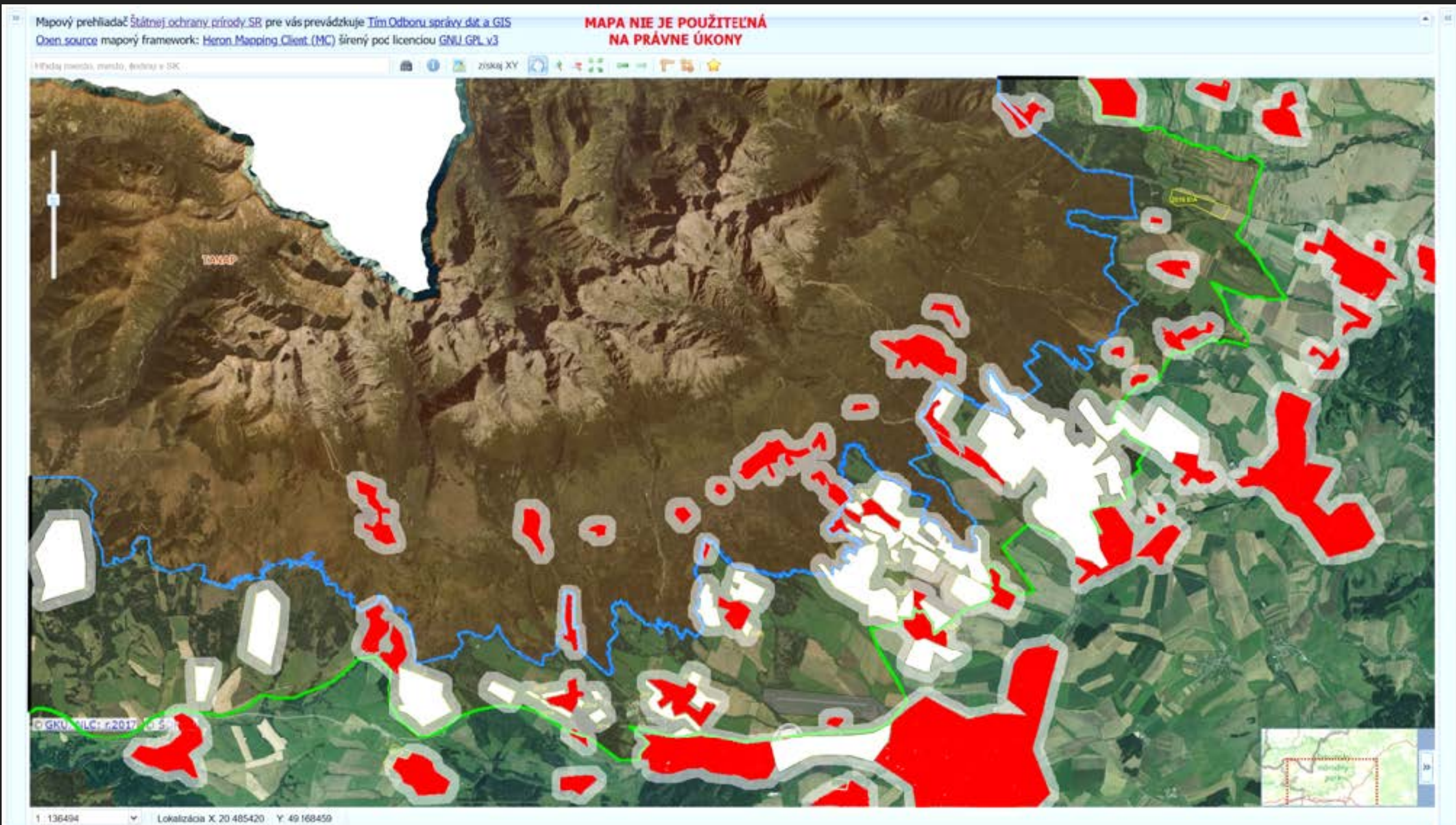
1: 136494 Lokalizácia X: 20 485420 Y: 49 168459

EXISTUJÚCE OBCE A PLÁNOVANÁ VÝSTAVBA



Biele štvorce označujú plochy potenciálnej zástavby v ochrannom pásme TANAPu, ktoré už sú schválené v územných plánoch jednotlivých obcí. Bohužiaľ, niektoré z bielych území by sme k dnešnému dňu už mohli označiť aj červenou farbou.

OCHRANNÉ PÁSMO TANAPU PRAKTICKY STRÁCA SVOJ ÚČEL



1/3 ochranného pásma TANAPu je pod zastavbu, teda väčšie územie ako napr. mesto Poprad.

VIZUÁLNY VZHĽAD KRAJINY



Teraz



Za 20 rokov – TATRACITY?



NOVÉ TATRANSKÉ GETÁ?



STARÁ (NE)LESNÁ



PRÍKLAD PRI OBCI MLYNICA

[HTTPS://MACHAON.EU/SK/MLYNICA-V-RUKACH-DEVELOPEROV/](https://machaon.eu/sk/mlynica-v-rukach-developerov/)



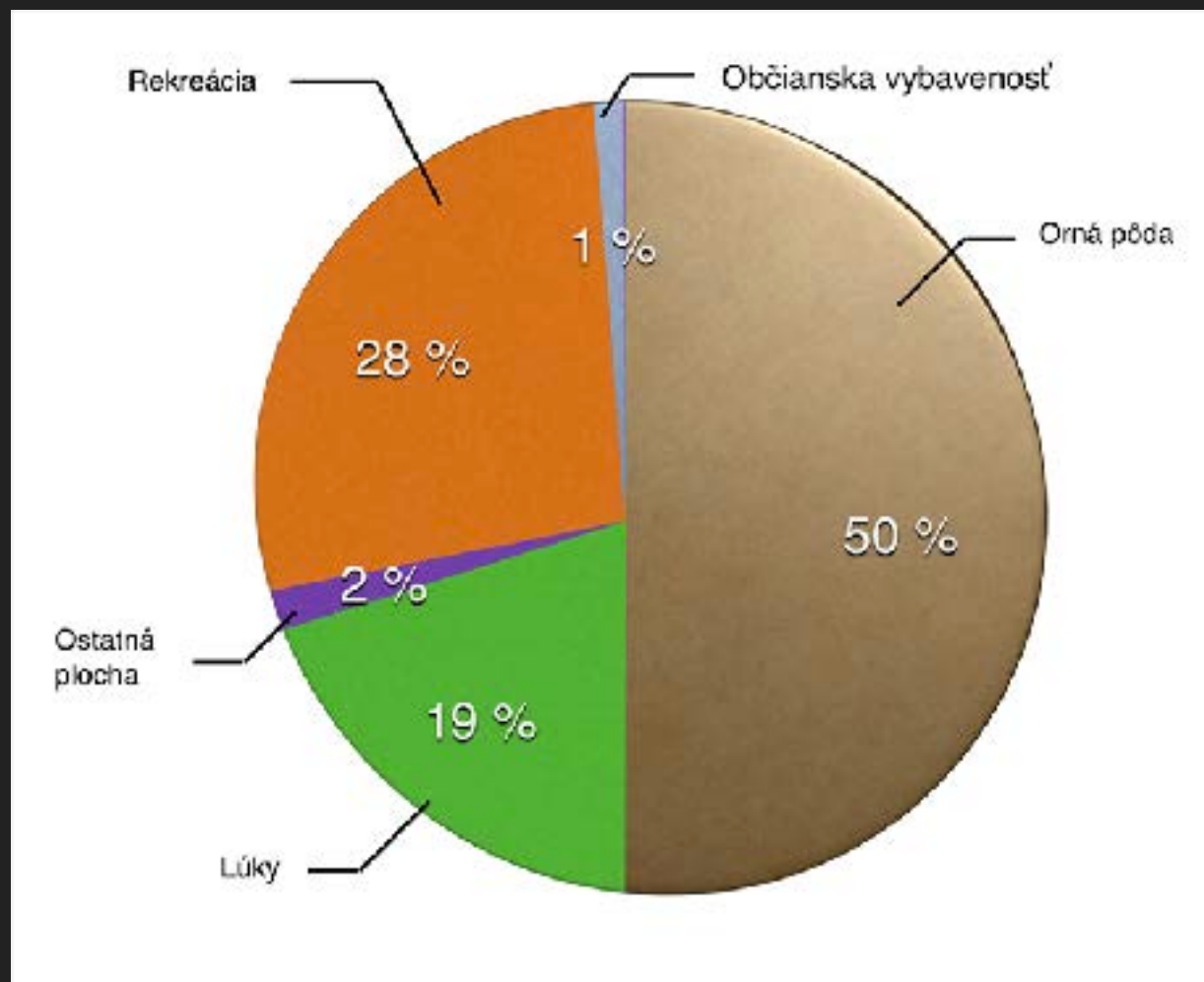


GETTO "DUBAJ" – NOVÝ TREND?

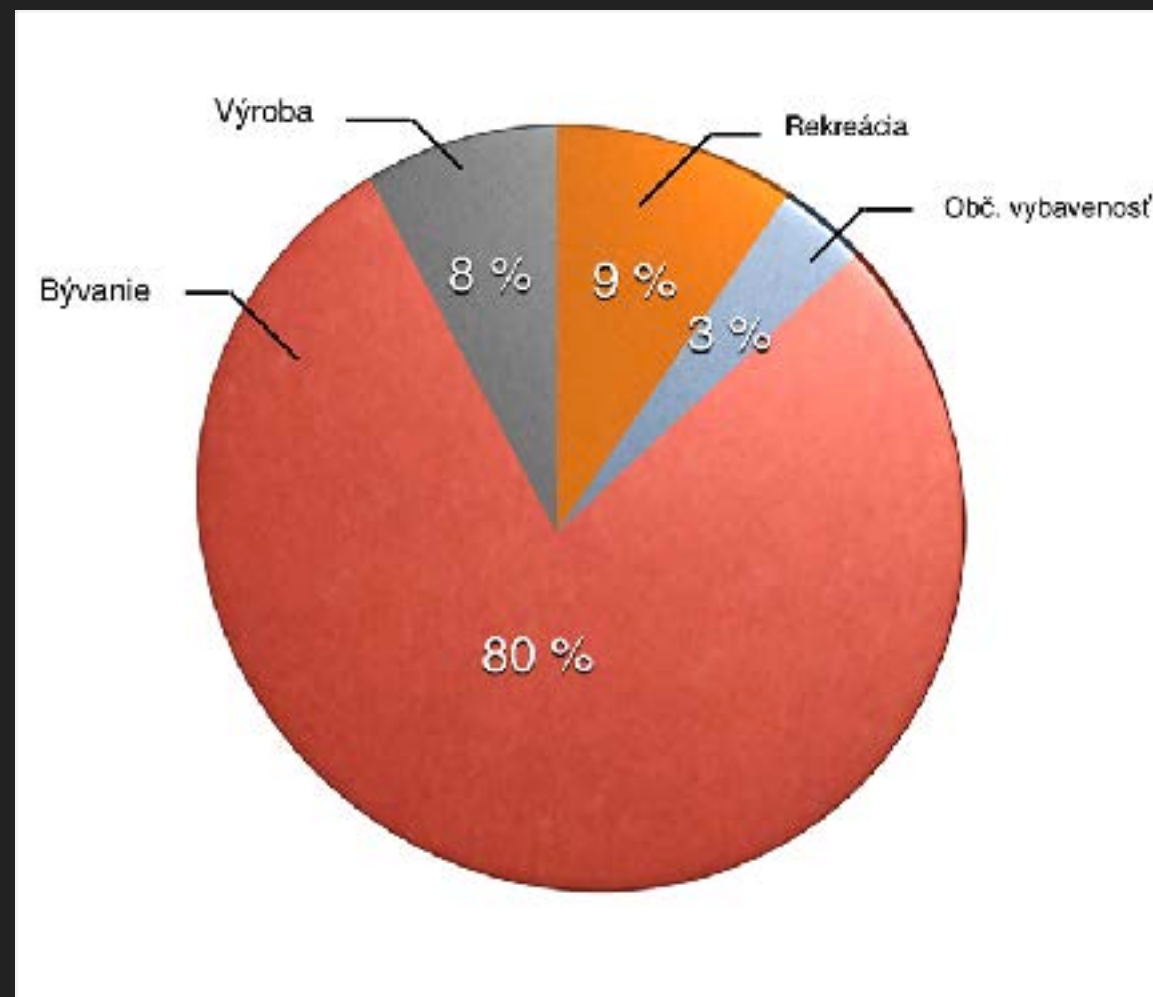
Ako produkujú apartmány pracovné miesta?



NEPOTREBUJE SLOVENSKO ORNÚ PÔDU?



Funkcie plôch pred zmenami UP č.5



Funkcie plôch po zmenách UP č.5

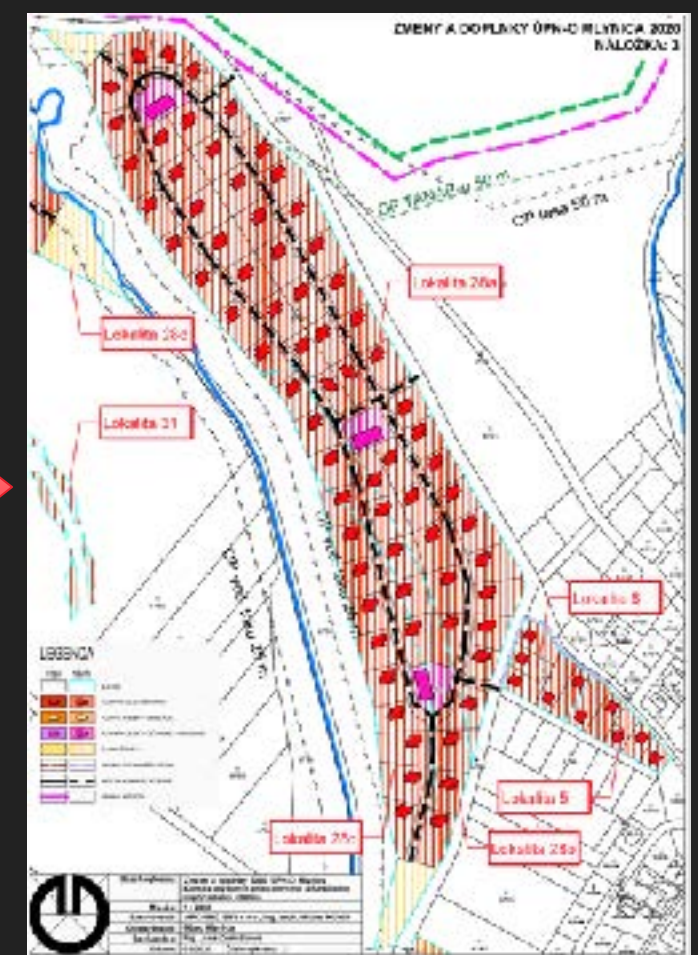
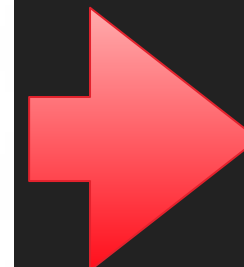
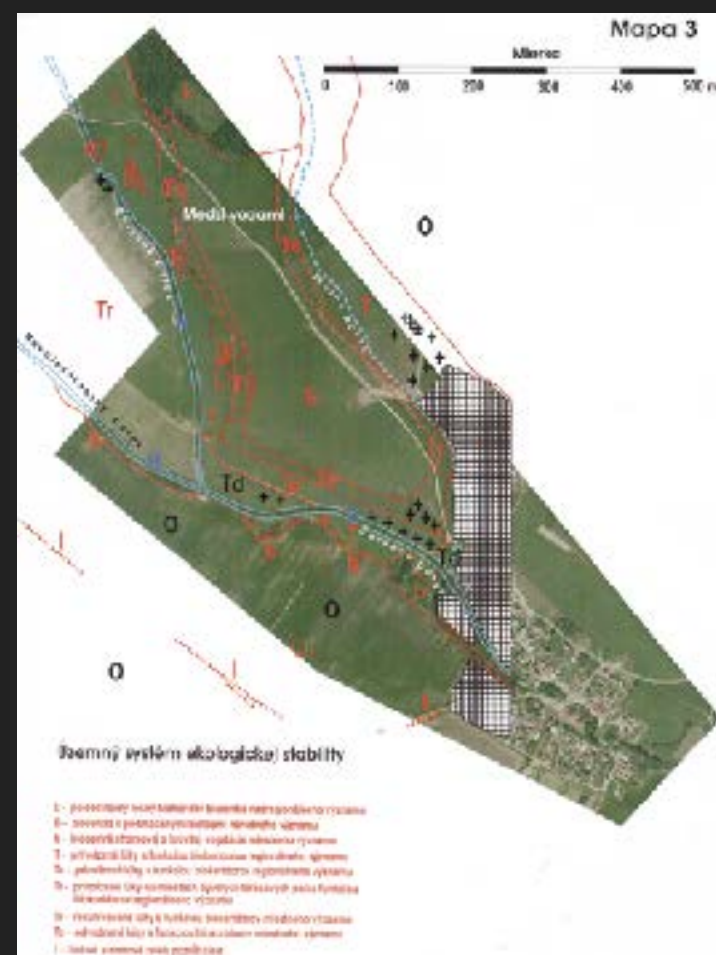
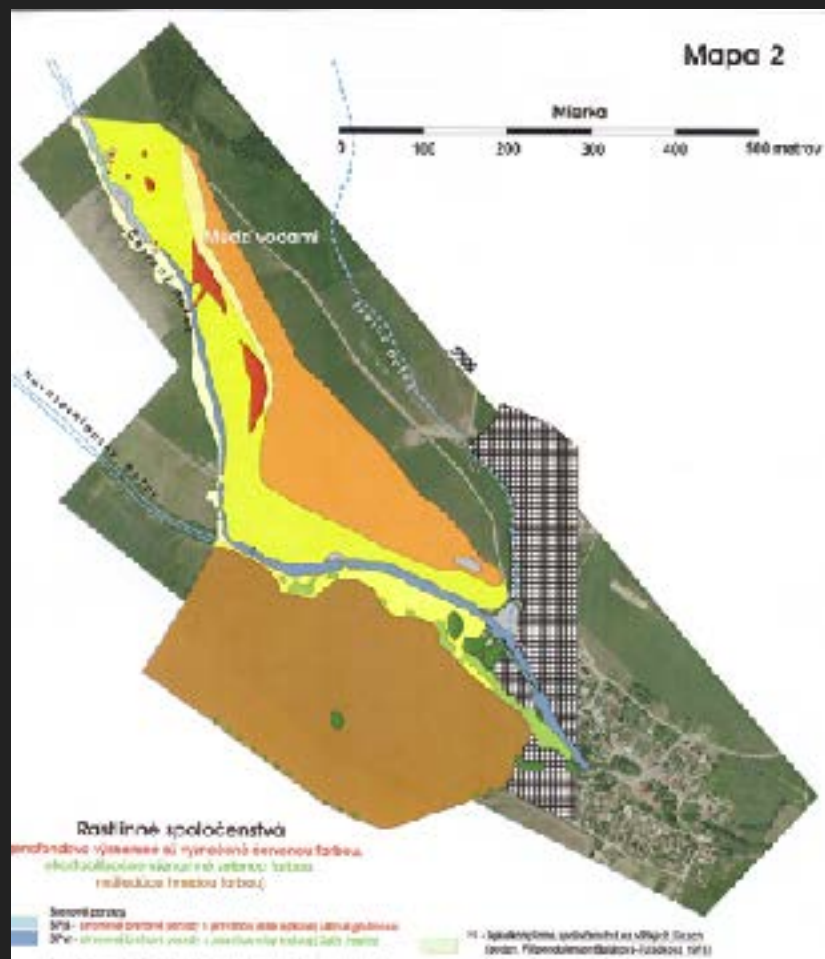


POTREBUJE SLOVENSKO LOKALITY ÚSES A MIGRAČNÉ KORIDORY?

Milujem zelenú
Mlynicu

Prečo sa Správa TANAPu nevyjadruje k
ZaD ÚP v ochrannom pásme, aj keď ide
o územia ÚSES alebo kľúčové ekotóny?

Pre porovnanie - Správa NP Slovenský Raj
sa prekvapivo zaujíma o všetky územné
rozhodnutia aj v 1 st. ochrany, a vyjadruje
sa k nim...



ROK 2021 – 145 ROKOV KLIMATICKEJ LIEČBY VO VYSOKÝCH TATRÁCH

OSLÁVIME VÔBEC AJ ĎALŠIE VÝROČIE ???



KLIMATICKÉ MIESTO

NOVÝ SMOKOVEC KEDYSI

KLIMATICKÉ MIESTO
NOVÝ SMOKOVEC DNES



KTO JE NA VINE?

Pýtame sa:

- ▶ **Nezlyhal výkon štátnej správy** po reforme verejnej správy z roku 2013 na úseku ochrany prírody, prírodných zdrojov a teda aj prírodných liečivých zdrojov?
- ▶ Nezlyhala Správa TANAPu? **Nezabránila rozhodovaniu miestnej samosprávy**, ktorá bez jej kontroly povolila súčasnú aktuálnu rozsiahlu výstavbu vo Vysokých Tatrách. Vážne je ohrozená existencia prírodných liečivých zdrojov, biodiverzity ako aj socio-ekonomická báza regiónu.
- ▶ Nezlyhal odbor starostlivosti o životné prostredie Okresného úradu Poprad, ktorý **nepotreboval nikde posudzovať vplyvy na životné prostredie**?



POSUDZOVANIE VPLYVOV NA ŽP PRI ZMENÁCH A DOPLNKOCH ÚZEMNÝCH PLÁNOV OBCI V OP TANAPU

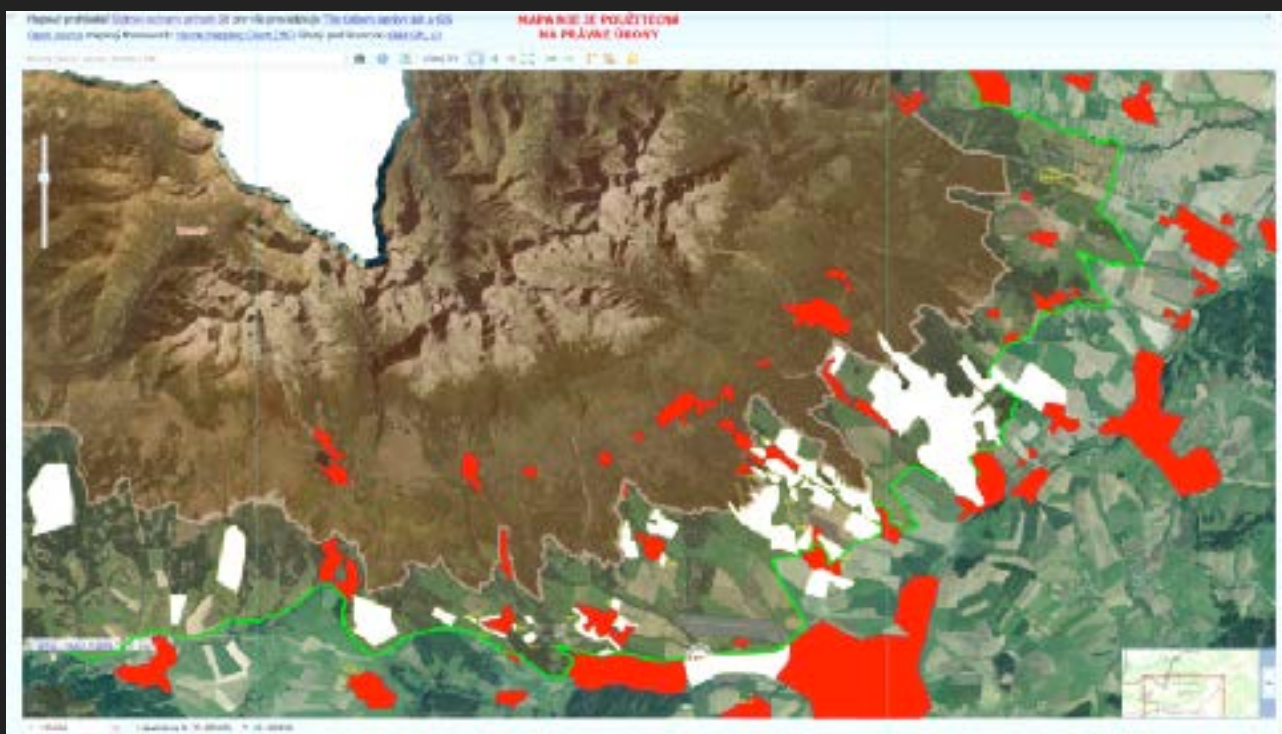
Porad.	Obec v OP TANAPu	ZaD č.	Rok	Stanoviska k potrebe EIA				Stanovisko OÚ Prešov	Stanovisko S TANAPu	Rozhodnutie OÚ Poprad
				Ovzdušie	Odpady	Voda	Príroda			
1	Mengusovce	Vrch poľa - rekr. objekt	2010-21	NIE	NIE	NIE		NIE	NIE	NIE
2	Batizovce	1 (75 parciel)	2011	NIE	NIE	NIE	NIE	NIE	NIE	NIE
3	Štrba	Lesná škôlka	2012	NIE	NIE	NIE	NIE	neoslovený	bez vyjadrenia	NIE
4	Nová Lesná	1 (viaceré lokality)	2013	NIE	NIE	NIE		NIE	bez vyjadrenia	NIE
5	Gerlachov	3 (2 RD)	2013	NIE	NIE	NIE		NIE	bez vyjadrenia	NIE
6	Batizovce	3 (1 RD)	2013	NIE	NIE	NIE		NIE	NIE	NIE
7	Štôla	1 (zmena budovy úradu)	2014	NIE	NIE	NIE		NIE	NIE	NIE
8	Batizovce	4 (4 RD)	2014	NIE	NIE	NIE		NIE	bez vyjadrenia	NIE
9	Štrba	2 x zmena zóny	2014	NIE	NIE	NIE	NIE	NIE	bez vyjadrenia	NIE
10	Štrba	2 x zmena zóny	2014	NIE	NIE	NIE	NIE	NIE	bez vyjadrenia	NIE
11	Štrba	Pri hoteli Nezábudka	2015		NIE			NIE	bez vyjadrenia	NIE
12	Štrba	Ulica Lesná	2015	NIE	NIE	NIE		nedoručil	bez vyjadrenia	NIE
13	Batizovce	5 (zmena komunikácie)	2015	NIE	?	NIE		NIE	bez vyjadrenia	NIE
14	Veľký Slavkov	Homý Slavkov	2015	NIE	NIE	NIE		NIE	bez vyjadrenia	NIE
15	Mengusovce	Rodinné domy a chaty	2015-16	NIE	NIE			nedoručil	bez vyjadrenia	NIE
16	Mengusovce	Apartmány na domy	2015	NIE	?	NIE		NIE	bez vyjadrenia	NIE
17	Mlynica	1 (94,83 ha)	2016	NIE		NIE		nedoručil	bez vyjadrenia	NIE
18	Štrba	Rekreačný dom	2016	NIE	NIE	NIE		nedoručil	bez vyjadrenia	NIE
19	Nová Lesná	2	2016	NIE	NIE			NIE	bez vyjadrenia	NIE
20	Štrba	Apartmány Št. Pleso	2016	NIE	NIE			NIE	bez vyjadrenia	NIE
21	Batizovce	6 (domy)	2016	NIE	NIE	NIE		NIE	bez vyjadrenia	NIE
22	Štôla	2	2016	NIE	NIE	NIE		NIE	bez vyjadrenia	NIE
23	Štrba	Ulica Lesná	2016	NIE	NIE			NIE	bez vyjadrenia	NIE
24	Štrba	1 07/2016	2016	NIE		NIE		NIE	pár podmienok	NIE
25	Štrba	zmena zóny	2016	NIE	NIE			NIE	bez vyjadrenia	NIE
26	Mlynica	2 Pieskovisko, Pivničky	2016	NIE	NIE			NIE	bez pripomienok	NIE
27	Mlynica	Krásne Sady	2016	NIE	NIE			nie je dotknutý	bez vyjadrenia	NIE
28	Gerlachov	4 IBV	2017	NIE				nedoručil	bez vyjadrenia	NIE
29	Štrba	Autoservis	2017	NIE	NIE			neoslovený	bez vyjadrenia	NIE
30	Mlynica	3 (19 lokalít)	2017	NIE	NIE			nedoručil	bez vyjadrenia	NIE
31	Veľký Slavkov	6 Slavkovský potok	2017		NIE			NIE s podmienkami	pár pripomienok	NIE
32	Veľký Slavkov	7 (35,64 ha)	2017-18		NIE			nedoručil	bez vyjadrenia	NIE
33	Veľký Slavkov	IBV Homý Slavkov	2017-18		NIE			nedoručil	bez vyjadrenia	NIE
34	Batizovce	7 (1 RD)	2018	NIE				nedoručil	bez vyjadrenia	NIE
35	Štrba	1 2018	2018	NIE	NIE			nedoručil	bez vyjadrenia	NIE
36	Mlynica	4 (29 lokalít)	2018	NIE	NIE			NIE	bez vyjadrenia	NIE
37	Mlynica	IBV Pod Senníkom	2019	NIE	NIE		NIE	neoslovený	bez vyjadrenia	NIE
38	Štôla	3 (RD a chaty)	2019	NIE	NIE			nedoručil	bez vyjadrenia	NIE
39	Batizovce	8 (1 RD)	2019	NIE	NIE			nedoručil	bez vyjadrenia	NIE
40	Nová Lesná	4 (10 lokalít)	2019	NIE	NIE			NIE	bez vyjadrenia	NIE
41	Gerlachov	5 (IBV a obč. Vybavenosť)	2020	NIE		NIE		NIE s podmienkami	bez vyjadrenia	NIE
42	Nová Lesná	5 (20 lokalít)	2020-21		NIE			NIE s podmienkami	bez vyjadrenia	NIE
43	Batizovce	9 (6 lokalít)	2020-21	NIE				NIE	bez vyjadrenia	NIE

ÚRADNÍK JE NAD ZÁKON?

Príslušné orgány štátnej správy v rezorte životného prostredia a konkrétne v oblasti ochrany životného prostredia v **100% prípadoch** nekonajú tak, aby týmto stratám a narušeniam ekologickej stability a únosnosti územia účinne bránili.

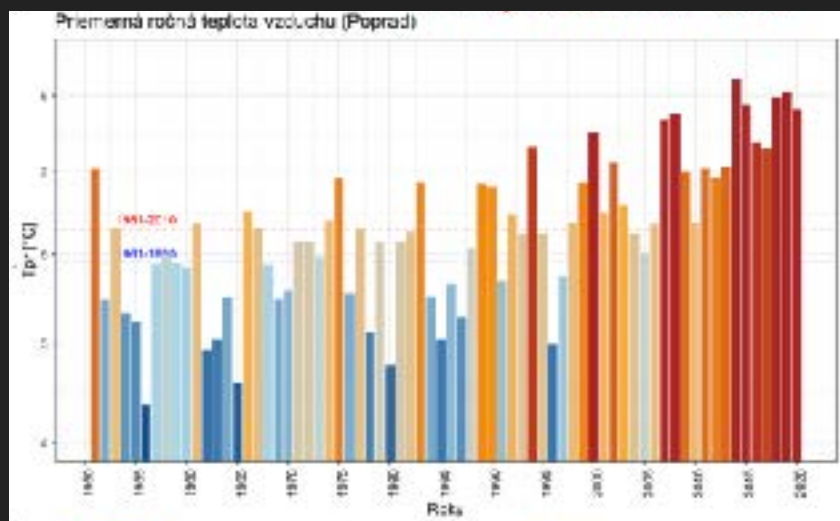
Konkrétne osoby s pečiatkami Slovenskej republiky dopustili toto a nazývajú to "rozvoj regiónu".

"Žijeme v krajine, kde úradník s okrúhlou pečiatkou môže viac než premiér. Bez kontroly a bez postihu rozhodovať nad rámec zákona. V neprospech verejného záujmu a ochrany životného prostredia". J.Bednár, prednosta OÚ Poprad



IDENTIFIKOVANÉ OHROZENIA AKO DÔSLEDOK URBANIZAČNÉHO TLAKU:

- ▶ strata 1/3 plochy agroekosystémov, typickej podtatranskej krajiny,
- ▶ zníženie potenciálu pre ekologické poľnohospodárstvo a lokálne gastro-ponuky pre turistov,
- ▶ strata biodiverzity a zánik lokalít výskytu niektorých druhov v ochrannom pásme národného parku,
- ▶ strata biokoridorov a izolácia ekosystémov s prenosom do zníženia možnej adaptácie napr. na zmenu klímy,
- ▶ oslabenie regulačnej funkcie ekosystémov napr. vodozádržnosti,
- ▶ zvyšovanie tlaku turizmu na ostávajúce fragmenty prírodných a poloprírodných lokalít,
- ▶ vizuálne narušenie estetických kvalít krajiny = vplyv na turizmus (atraktivitu lokality).



PAVOL BARABÁŠ – REŽISÉR A KAMERAMAN

Podhorie Vysokých Tatier sa pretvára a stráca charakter výnimočnosti. Krásne zakvitnuté podhorské lúky, kde bolo z ochranárskych dôvodov zakázané aj pásť dobytok, sa zrazu menia na stavebné pozemky. Najmenšie veľhory sveta budú /vdďaka trhu/ vyrastať z mora apartmánových domov, či výletných sídiel naprojektovaných za účelom zisku bez vzťahu, bez úcty, či chápania duchovného dedičstva.

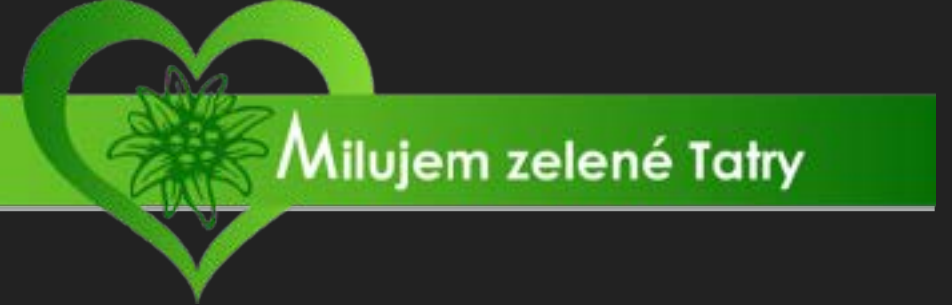
*Najväčším problémom dneška je devalvácia vzťahu ku krajine, k rodnej zemi a úcty k prírode. Ako sa dnes k nej staviame, tak sa nám v budúcnosti odmení. Mnohí cítíme bezmocnosť. Čo s tým zmôžeme, keď už je to v územnom pláne? Prípady, keď skorumpovaný úradník s okrúhlou pečiatkou môže bez postihu rozhodovať v neprospech verejného záujmu, krajiny, či ochrany životného prostredia sa množia s našej spoločnosti ako metastázy. **Ako sa však ubrániť pred rakovinou, čo postihla našu krajinu?***



VEREJNOSŤ DÁVA ŠKOLSKÚ 5 ZA STAROSTLIVOSŤ O NÁRODNÝ PARK A JEHO OCHRANNÉ PÁSMO



„Vzhľadom na nefunkčnosť príslušných orgánov ochrany prírody sme boli nútení prostredníctvom vlastných združení a občianskymi iniciatívami roky vstupovať do pripomienkových konaní, obhajovať záujem o ochranu prírody“ Poslanec mesta V. Tatry



Pozvať fotografov, filmárov a novinárov, aby o probléme urobili foto a video-materiály, reportáže a dokumentárny film "Tatry v ohrození";

Spustiť propagačnú kampaň **Milujem zelené Tatry** na získanie podpory širokej verejnosti a to cez informačné brožúry, nálepky, odznaky, ale aj zriadením a podporou webstránky, kde budú postupne uverejňované mapy, fotky a iné informácie o devastácií Tatier a ich podhoria, ale aj ako tomu možno zabrániť a aké kroky, kto podniká alebo čo môže urobiť každý, komu nie je osud Tatier ľahostajný;

Lobovať za urýchlenú výmenu riaditeľa a reformu riadenia Tatranského NP (zriadenie poradného výboru pri TANAPe z odborníkov a vedcov ako kľúčový nástroj kvalitatívnej zmeny strategického manažmentu a participatívneho multidisciplinárneho riadenia parku s prepojením na celé regióny Liptov, Orava a Spiš);

Metodika participatívneho územného plánovania;

Materiály a mapy podporujúce aktívnu účasť verejnosti a jej angažovanosti ako uvedomelých poslancov obecných zastupiteľstiev;

Spolupráca s vedcami (potrebujeme dáta z výskumov ako stavby vplývajú na migračné koridory, klímu, biodiverzitu. Mapovanie a hodnotenie ekosystémových služieb. Krajinno-ekologické plány)

Vyhlásenie stavebnej uzávery v problémových katastroch obci v okresoch Poprada a Kežmarok.

POTREBUJEME POMOC ODBORNÍKOV A NOVINÁROV!

PRIDAJTE SA!

[HTTPS://WWW.FACEBOOK.COM/GROUPS/1175080232963673/](https://www.facebook.com/groups/1175080232963673/)



Milujem zelené Tatry

Iniciatíva Milujem zelené Tatry vznikla z odbornej verejnosti a aktívnych miestnych obyvateľov, aby upozornila na neúnosnú výstavbu v Tatranskom národnom parku a jeho ochrannom pásme, lebo táto nemá nič spoločné s udržateľným rozvojom a potrebami miestnych ľudí, vedie k devastácii bioklimatickej liečebnej funkcie a prírodného prostredia našich jedinečných veľhôr.

ĎAKUJEM ZA POZORNOSŤ!

Dr. Jozef Bednar

Ing. Svetlana Belova

+421917449943

zapovedniks@gmail.com

www.machaon.eu

<https://machaon.eu/sk/detail-project/milujem-zelene-tatry/>



Milujem zelené Tatry